



GOBIERNO REGIONAL AREQUIPA  
GERENCIA REGIONAL DE SALUD  
RED DE SALUD AREQUIPA CAYLLOMA

## BOLETIN EPIDEMIOLOGICO SEMANAL N.º 36 DEL 3/09/2023 AL 9/09/2023

### CONTENIDO

#### SITUACIÓN DE LAS ENFERMEDADES TRASMISIBLES

#### NOTIFICACIÓN CONSOLIDADA E IND

Casos IRA's

Casos Neumonía

SOB/ASMA

Casos EDA's

#### TRASMISIBLES:

Sarampión/ Rubéola

VIH/SIDA

Tuberculosis

COVID 19

#### NO TRASMISIBLES

Diabetes

Muerte Perinatal

Muerte materna

Chagas

Accidentes de tránsito

Intoxicación órganos fosforados

**Dirección Red de Salud  
Arequipa Caylloma**

**Oficina de Planeamiento,  
Presupuesto y Desarrollo  
Institucional-R.S.A.C.**

### OFICINA DE EPIDEMIOLOGÍA

**Lic. María Luz Acillo Orado**

**Lic. Angela Villafuerte Murguía**

**Lic. Gisella Casa Gonzales**

### EQUIPO DE APOYO:

**OFICINA DE ESTADISTICA E  
INFORMATICA**

**2023**

## EPIDEMIOLOGIA

La epidemiología desde sus inicios a la actualidad ha evolucionado convirtiéndose en una disciplina cada vez más importante en la salud pública. Es una ciencia básica en la prevención de enfermedades. La epidemiología estudia la distribución de las enfermedades en la población y los factores que la determinan o influyen en esta distribución se tiene la premisa que las enfermedades no se distribuyen de forma aleatoria en una población, en cambio cada uno de nosotros tiene ciertas características que nos predisponen a diferentes enfermedades o nos protegen frente a ellas las cuales pueden ser de origen genético o a la exposición a ciertos riesgos ambientales aunque podríamos considerar la interacción de ambos.

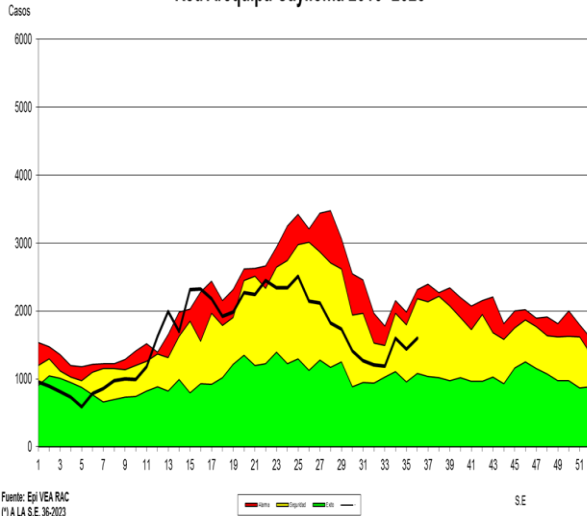
La epidemiología tiene como objetivo identificar la causa o etiología de la enfermedad y los factores de riesgo relevantes es decir los factores que aumentan el riesgo de que una persona padezca una enfermedad, el como se transmite la enfermedad teniendo como principal objetivo reducir la morbilidad y mortalidad de la misma a través de medidas dadas por programas de prevención que establezcan las medidas a considerar sean con tratamiento o vacunas para evitar la propagación de la enfermedad, Luego al determinar la extensión de la enfermedad se organizaran los servicios de salud. Así mismo debemos tener en cuenta la historia natural de la enfermedad para las intervenciones a realizar sea de prevención, tratamiento tenemos que tener en cuenta que nuestras bases servirán para el desarrollo de normativas públicas relacionadas con problemas ambientales entre otros.

El papel importante de la epidemiología es el de proporcionar información sobre los cambios que se dan en los problemas de salud que se dan en las poblaciones lo cual permite tomar las acciones o medidas correspondientes.

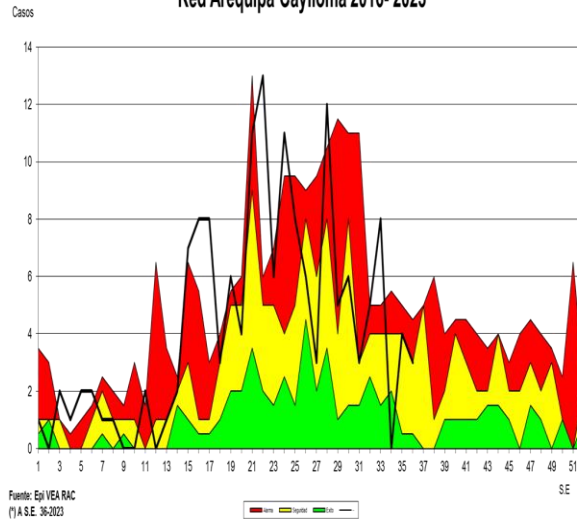
## TENDENCIA DE LAS ENFERMEDADES BAJO VIGILANCIA EPIDEMIOLÓGICA

### 1. INFECCION RESPIRATORIA AGUDA (I.R.A.) EN POBLACIÓN MENOR DE 5 AÑOS

Canal Endémico de IRAs < 5 Años  
Red Arequipa Caylloma 2016- 2023\*



Canal Endémico de Neumonías < 5 Años  
Red Arequipa Caylloma 2016- 2023\*

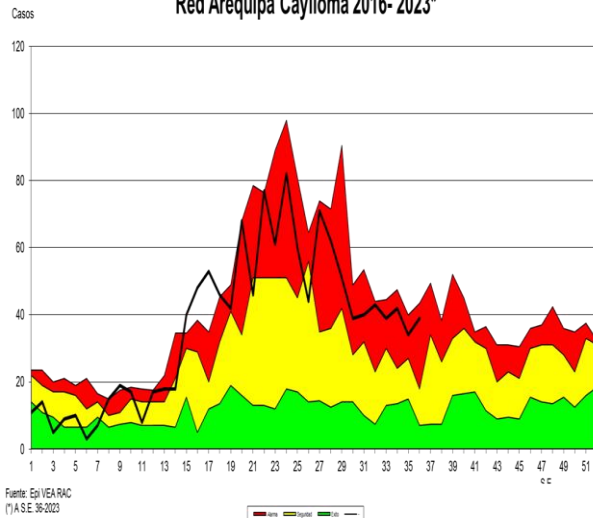


En la semana se registraron **(1602)** casos notificados con respecto a la semana anterior incrementaron 11% de, los distritos con mayor notificación de casos son: Paucarpata, Cerro Colorado y Hunter. La Tasa de Incidencia es de 586.8 casos por 1000 menores de 5 años, con un total de **(57460)** casos acumulados hasta la semana epidemiológica 36. Se observa disminución de casos en 8.4 % en relación al promedio de los últimos 7 años. Según el canal endémico, nos encontramos en **zona de seguridad**.

#### NEUMONÍA EN POBLACIÓN MENORES DE 5 AÑOS

Se notificó **(03)** casos con respecto a la semana anterior la notificación de casos disminuyó 25 %; en relación al promedio de los 7 últimos años incremento en 10.5%. Tenemos acumulados **(155)** casos hasta la semana epidemiológica 36 que hace una incidencia de 1.5 casos x mil niños. Nos encontramos en **zona de seguridad** según nuestro canal endémico.

Canal Endémico de SOB-ASMA < 5 AÑOS  
Red Arequipa Caylloma 2016- 2023\*

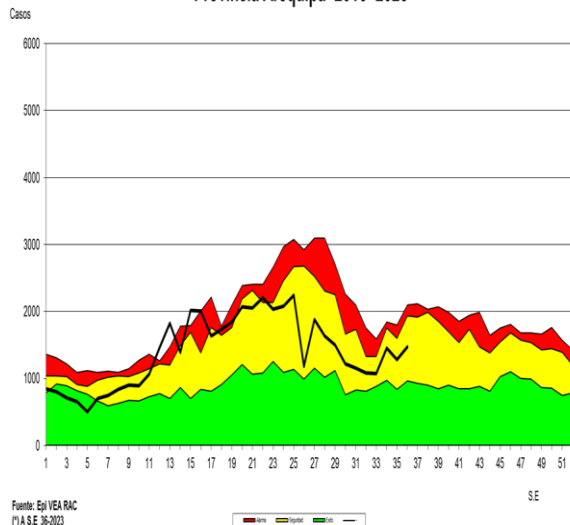


#### SOBA EN MENORES DE 5 AÑOS

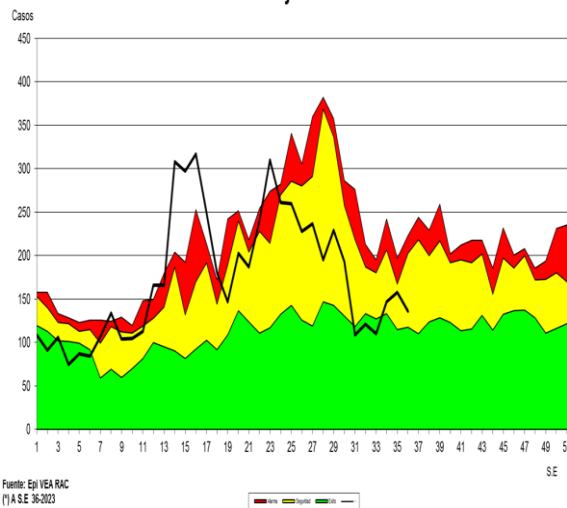
En la presente semana se notificaron (39) casos, en relación a la semana anterior incremento la notificación de casos en 14.7 %; teniendo un acumulado de **(1298)** casos hasta la semana epidemiológica 36. La tasa de incidencia es de 13.2 casos por mil niños menores de 5 años. En relación al promedio de los últimos 7 años se observa 60.5 % de incremento de casos. Nos encontramos en **zona de alarma** según se observa en el canal endémico.

## PERFIL EPIDEMIOLOGICO IRAS Y NEUMONIAS, POR PROVINCIAS, EN POBLACIÓN MENOR DE 5 AÑOS

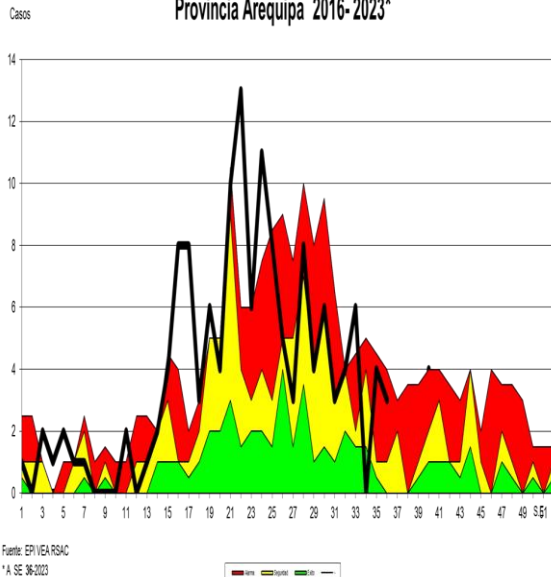
Canal Endémico de IRAs < 5 Años  
Provincia Arequipa 2016-2023\*



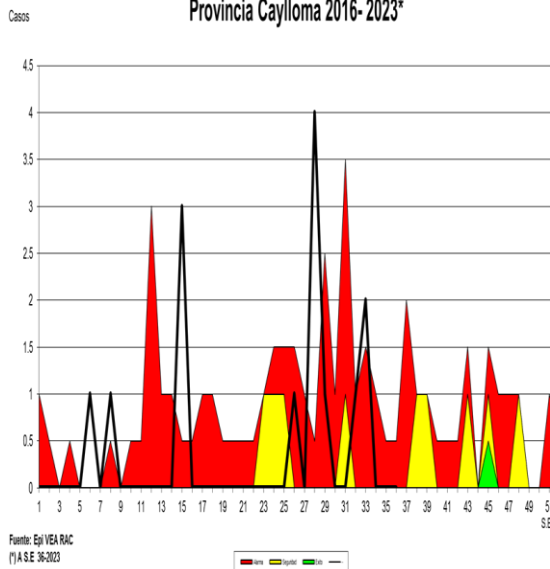
Canal Endémico de IRAs < 5 Años  
Provincia Caylloma 2016-2023\*



Canal Endémico de Neumonias < 5 Años  
Provincia Arequipa 2016-2023\*

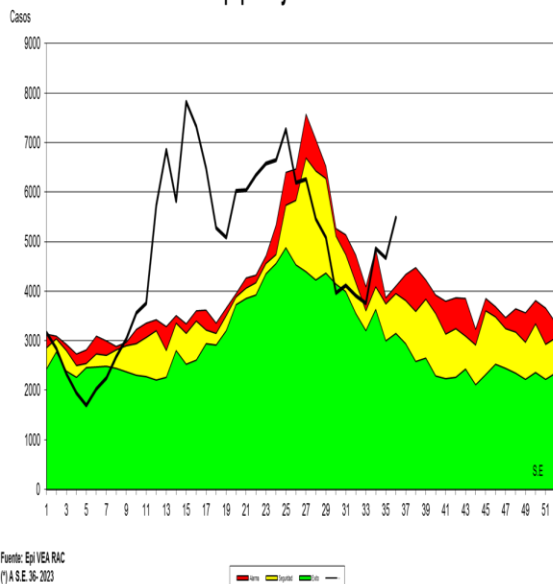


Canal Endémico de Neumonias < 5 Años  
Provincia Caylloma 2016-2023\*



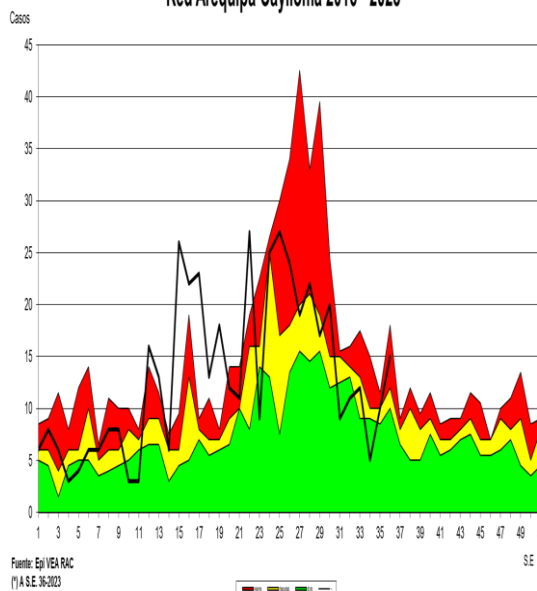
## INFECCIÓN RESPIRATORIA AGUDA (I.R.A.) EN POBLACIÓN MAYOR DE 5 AÑOS

Canal Endémico de IRAs > 5 Años  
Red Arequipa Caylloma 2016- 2023\*



Fuente: Epi/VEA RAC  
(\*) A.S.E. 36-2023

Canal Endémico de Neumonías > 5 Años  
Red Arequipa Caylloma 2016 - 2023\*



Fuente: Epi/VEA RAC  
(\*) A.S.E. 36-2023

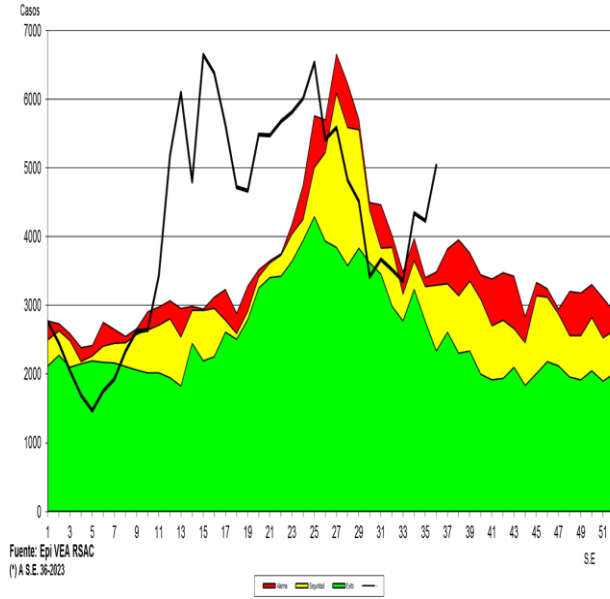
En la presente semana se notificaron **(5488)** casos de IRAs en mayores de 5 años, **se** observa incremento de casos en relación a la semana anterior en un 17.5 %. los distritos con mayor número de casos son: Paucarpata, Cerro Colorado y Hunter, **teniendo** una tasa de incidencia de 149.4 casos por mil mayores de cinco años con un total de **(172340)** casos acumulados hasta la semana epidemiológica 36; se observa incremento de casos **47 %** con respecto al promedio de los 7 últimos años. Nos encontramos en zona de **alarma** en el canal endémico.

### NEUMONIA EN POBLACIÓN MAYOR DE 5 AÑOS

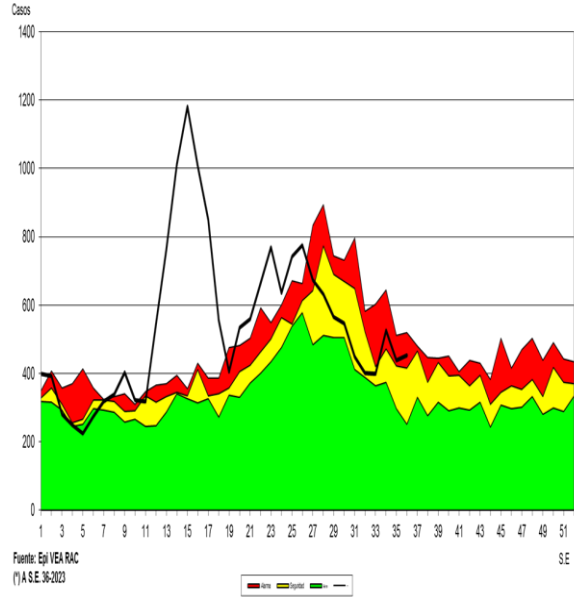
En la presente semana se notificaron **(15)** casos incrementando la notificación de casos en 50 % en relación a la anterior semana. Comparando la semana actual con el promedio de siete años anteriores se observa 5% de disminución de casos. Acumulados **(473)** casos hasta la semana 36 que hacen una tasa de incidencia de **0.41** por mil mayores de 5 años. Nos encontramos en **zona de alarma**.

**PERFIL EPIDEMIOLOGICO IRAS Y NEUMONIAS, POR PROVINCIAS, EN POBLACIÓN MAYOR DE 5 AÑOS.**

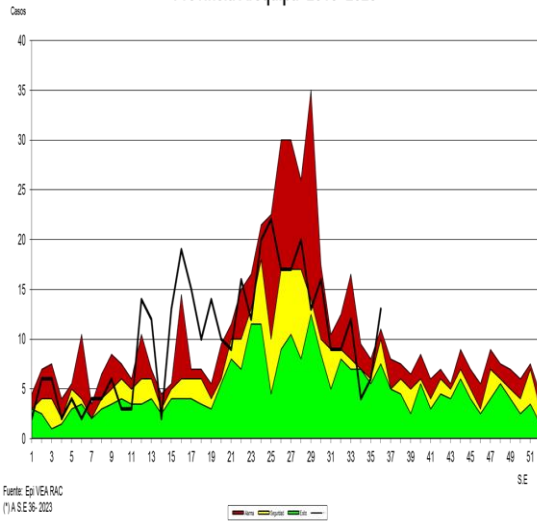
**Canal Endémico de IRAs > 5 Años  
Provincia Arequipa 2016-2023\***



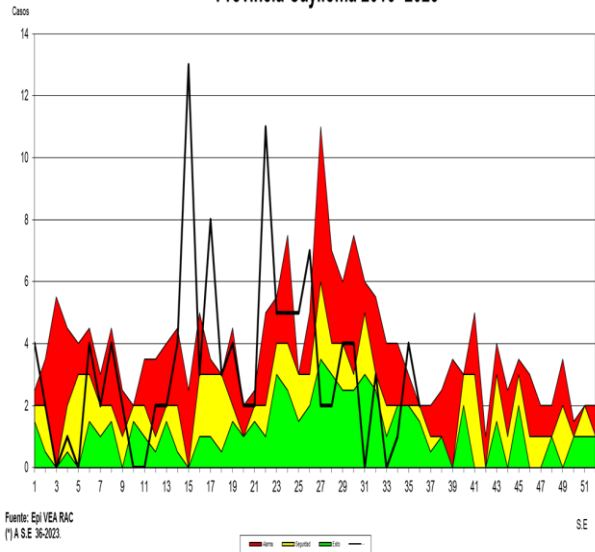
**Canal Endémico de IRAs > 5 Años  
Provincia Caylloma 2016-2023\***



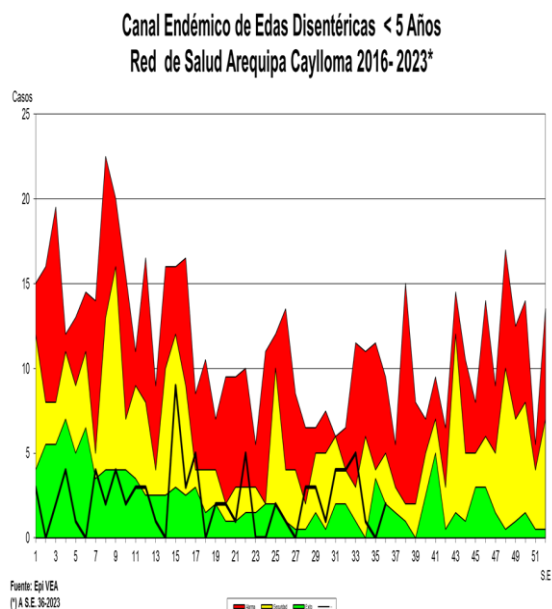
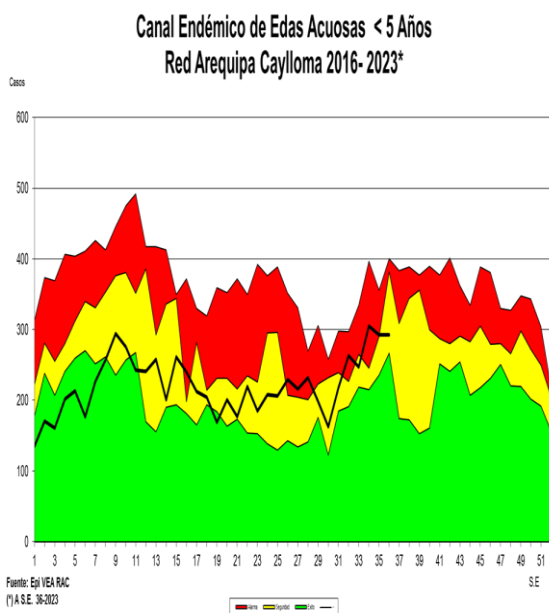
**Canal Endémico de Neumonias > 5 Años  
Provincia Arequipa 2016-2023\***



**Canal Endémico de Neumonias > 5 Años  
Provincia Caylloma 2016-2023\***



## 2. ENFERMEDAD DIARREICA AGUDA (E.D.A.) ACUOSA EN POBLACIÓN MENOR DE 5 AÑOS



En la presente semana se notificaron **(293)** casos teniendo que se mantiene el número de casos notificados en relación a la semana anterior, los distritos que mayor cantidad de casos notificaron Paucarpata, Cerro Colorado y Miraflores. La Tasa de incidencia es de 81.6 por mil menores de cinco años, con **(7996)** casos notificados hasta la semana epidemiológica 36. La presente semana en relación con el promedio semanal de los últimos siete años muestra disminución de casos 16.6 %. Nos encontramos en **zona de seguridad**.

### ENFERMEDAD DIARREICA AGUDA DISENTERICA EN POBLACION MENOR DE 5 AÑOS

En la presente semana se notificó **(02)** casos teniendo incremento en la notificación en el 100% en referencia a la semana anterior. Se tiene una incidencia de 0.8 por mil niños menores de 5 años Teniendo un acumulado de **(82)** casos notificados hasta la semana 36. Con respecto al promedio de los siete años anteriores se observa disminución de casos 72%. Nos encontramos en zona de **seguridad**.

### Recomendaciones

Monitoreo y control de agua de consumo humano de los puntos establecidos para asegurar la calidad de agua sobre todo en los distritos de mayor incidencia de EDAs.

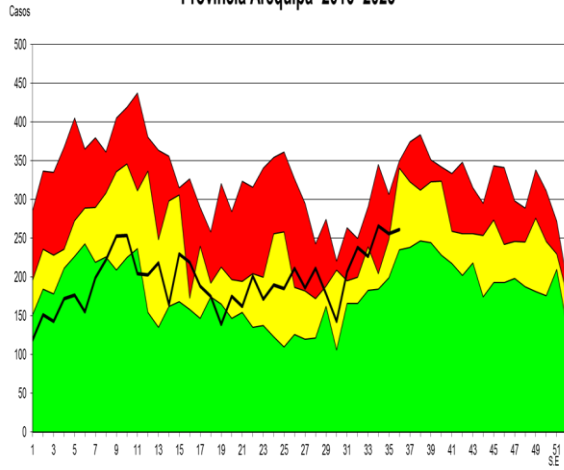
Supervisión a centros de expendio de alimentos por el riesgo de presentar ETAS.

Actividades preventivo promocional en los distritos de mayor incidencia.

Búsqueda de brotes por ETAS en caso de presentar casos elevados según perfil epidemiológico.

**PERFIL EPIDEMIOLÓGICO EDAS ACUOSAS, POR PROVINCIAS, EN POBLACIÓN MENOR Y MAYOR DE 5 AÑOS**

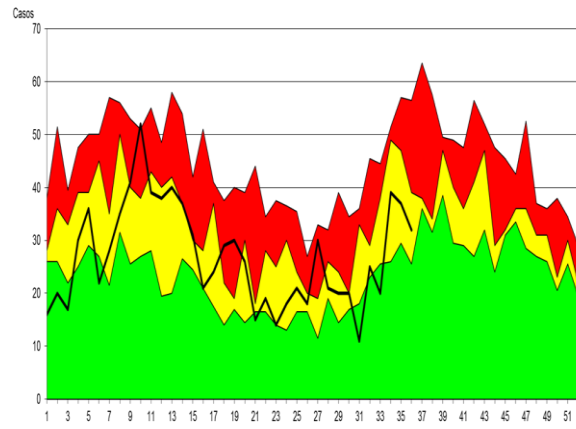
**Canal Endémico de Edas Acuosas < 5 Años  
Provincia Arequipa 2016- 2023\***



Fuente: Epi VEA RAC  
(\*) A.S.E. 36-2023



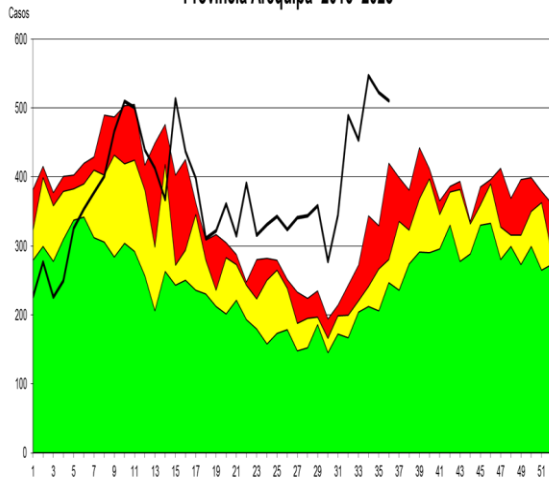
**Canal Endémico de Edas Acuosas < 5 Años  
Provincia Caylloma 2016- 2023\***



Fuente: Epi VEA RAC  
(\*) A.S.E. 36-2023



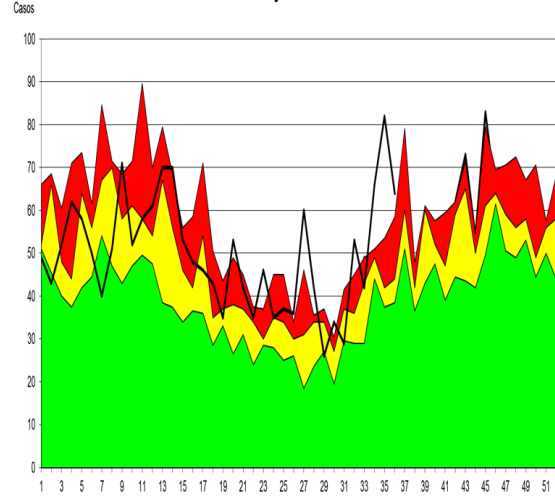
**Canal Endémico de Edas Mayores de 5 Años  
Provincia Arequipa 2016- 2023\***



Fuente: Epi VEA RAC  
(\*) A.S.E. 36-2023



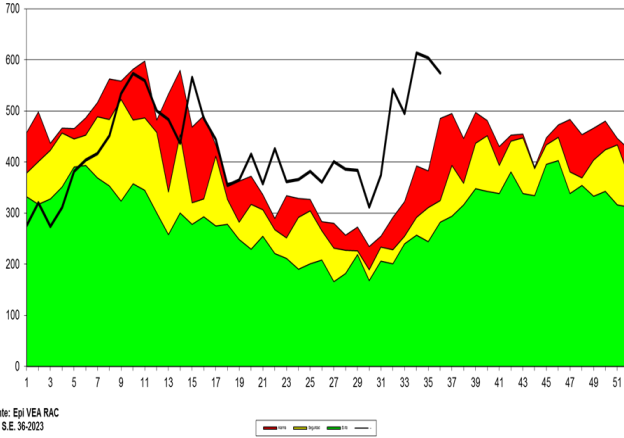
**Canal Endémico de Edas Mayores de 5 Años  
Provincia Caylloma 2016- 2023\***



Fuente: Epi VEA RAC  
(\*) A.S.E. 36-2023



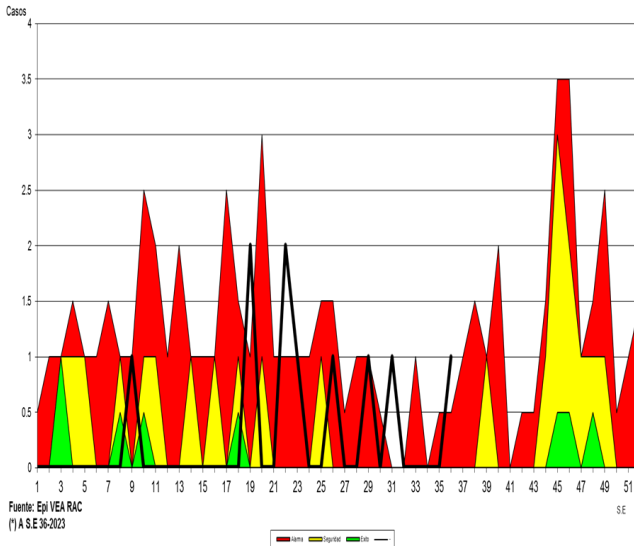
**Canal Endémico de Edas Mayores de 5 Años  
Red Arequipa Caylloma 2016- 2023\***



**ENFERMEDAD DIARREICA (EDA.) ACUOSA Y  
DISENTERICA EN POBLACIÓN > DE 5 AÑOS**

Se notificaron **(574)** casos se observa disminución de casos en relación a la semana anterior en un 4.9%. Los distritos con mayor número de casos en la presente S.E. fueron: Cerro Colorado, Paucarpata y La Joya. Comparando la semana actual con el promedio semanal de 7 años anteriores, se observa incremento de casos 60%. Con una tasa de incidencia de 13.4 por mil mayores de cinco años, con **(15488)** casos acumulados hasta la semana epidemiológica 36. Encontrándonos en **zona de alarma** según el canal endémico.

**Canal Endémico notificación de casos sospechosos de Sarampión-Rubéola  
Red Arequipa Caylloma 2016 - 2023\***



**VIGILANCIA DE SARAMPIÓN RUBEOLA**

En la presente semana se notificaron **(00)** casos sospechosos de Sarampión. Total **(08)** casos sospechosos Sarampión-Rubéola notificados hasta la semana epidemiológica 36. Los cuales fueron descartados así mismo se realizó las acciones respectivas: Bloqueo y BAI, BAC.

**Recomendación**

Búsqueda activa de casos por diagnostico diferencial.

**3. VIGILANCIA EPIDEMIOLOGICA DE  
TRASMISIBLES**

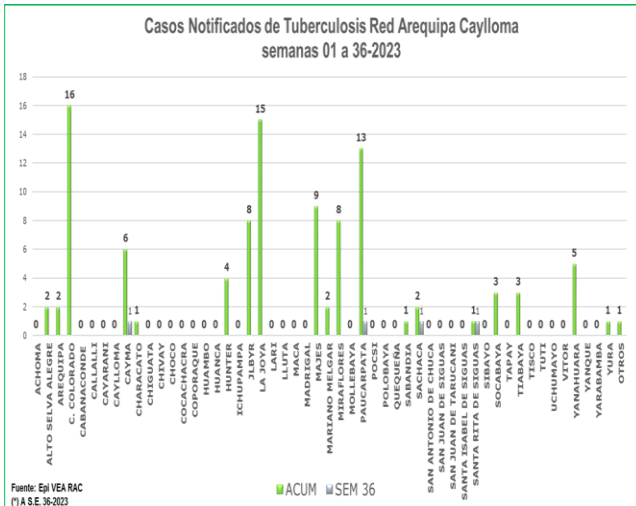
**TUBERCULOSIS**

En la semana se tienen notificados **(04)** casos de tuberculosis. Se tiene un acumulado de **(103)** casos hasta la semana epidemiológica 36, siendo los distritos de Cerro Colorado y Majes los que mayor cantidad de casos ha reportado.

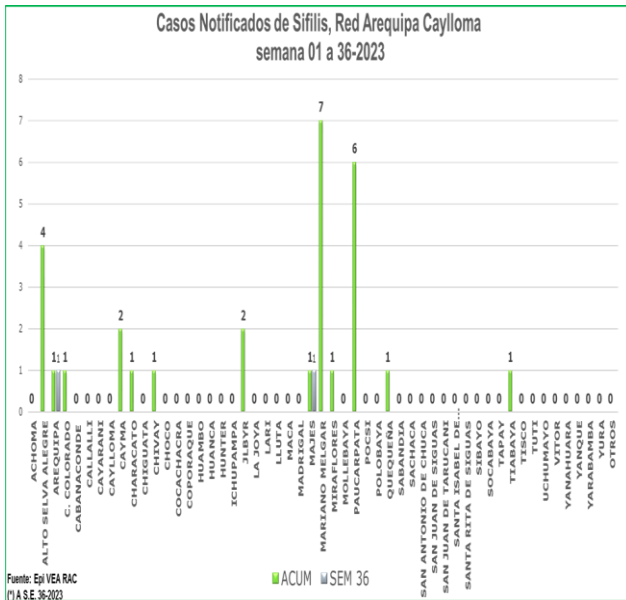
**Recomendaciones**

Realizar identificación temprana de casos a través de la búsqueda activa de casos en atenciones.  
Promoción de la salud en medidas preventivas.

**Casos Notificados de Tuberculosis Red Arequipa Caylloma  
semanas 01 a 36-2023**







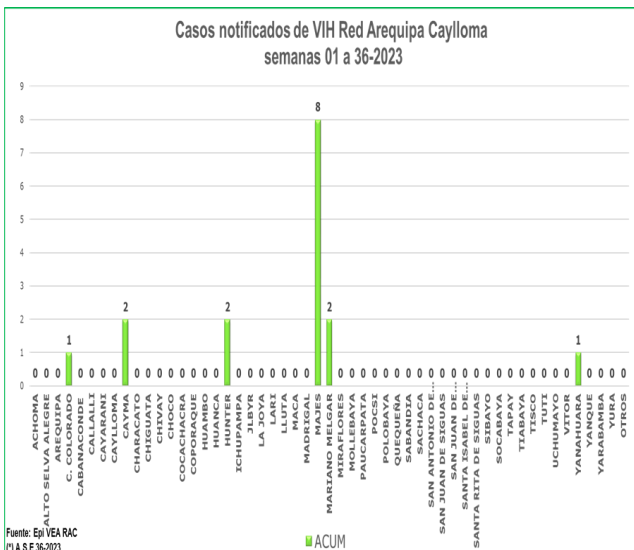
#### 4. VIGILANCIA DE ITS-VIH

##### SIFILIS

En la semana epidemiológica 36 Notificación **(02)** caso.

Se tiene acumulado **(29)** casos notificados, de las cuales 10 gestantes.

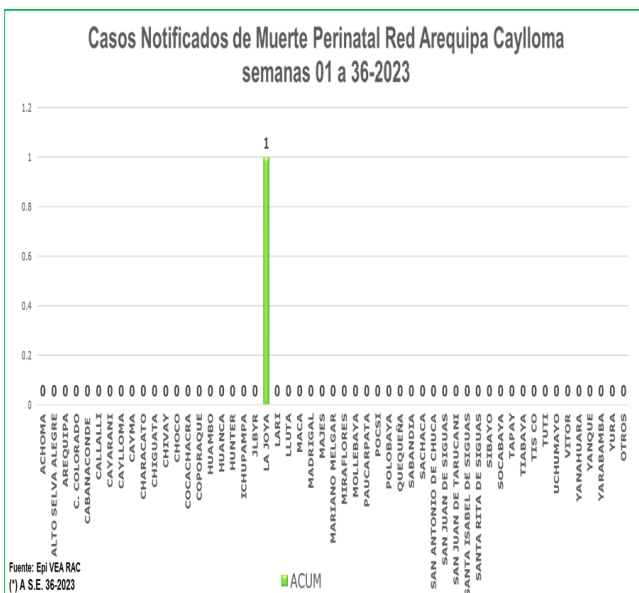
**Recomendaciones:** Sensibilizar a la población sobre el tema de ITS (sífilis) por el riesgo de sífilis congénita.



##### VIH

En la semana 36 notificación **(00)** casos.

Se tiene acumulado en la notificación **(16)** casos hasta la semana 36 (01 gestante).



#### 6. MATERNO PERINATAL

Semana 36 Notificación **NEGATIVA**.

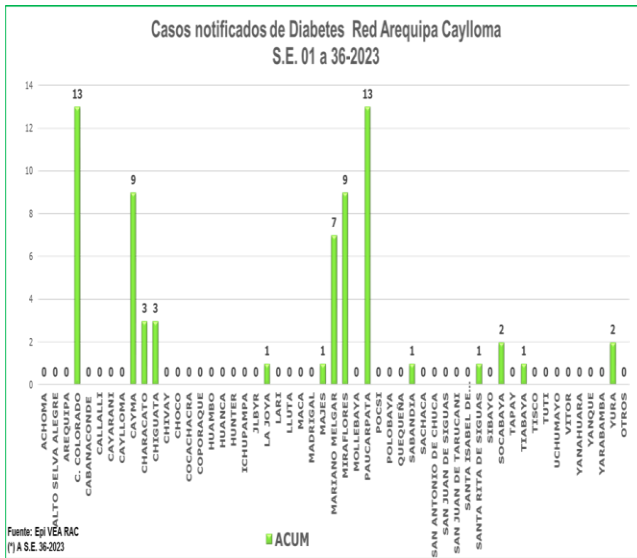
Se tiene **(01)** caso acumulados de Muerte Perinatal. 00 mortalidad neonatal.

Fortalecer la atención de la gestante sea en la captación temprana como en los controles oportunos.

**MORTALIDAD MATERNA:** notificación **NEGATIVA**

##### Recomendaciones

Promoción del control prenatal en la comunidad. Seguimiento y control de neonatos de riesgo.



## VIGILANCIA DE NO TRASMISIBLES DE SALUD PUBLICA

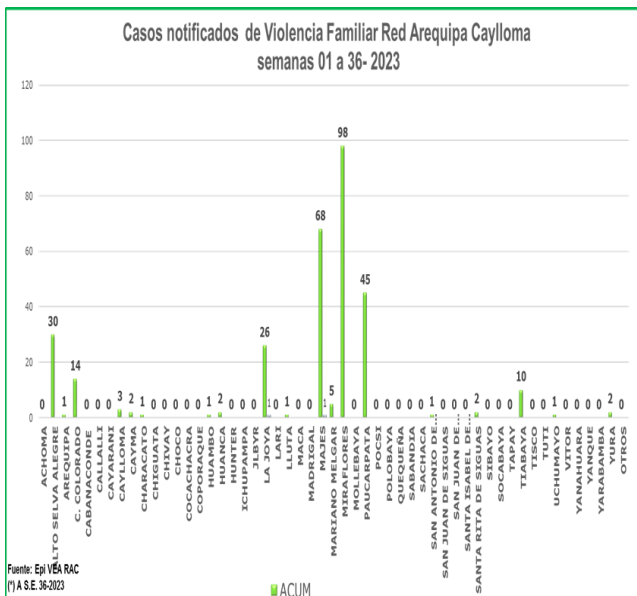
### DIABETES

En la semana 36 se notificaron **(00)** casos. Se tiene acumulado **(66)** casos notificados.

#### Recomendación

#### Notificación de casos prevalentes

Promoción en estilos saludables de vida

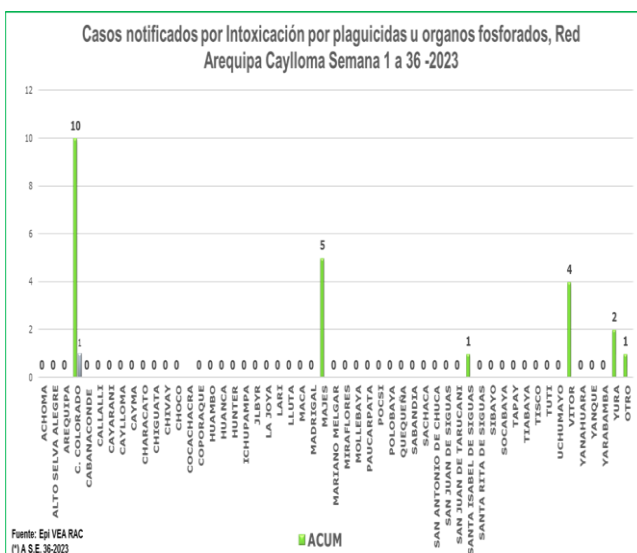


### VIOLENCIA FAMILIAR

En la Semana 36 se tiene notificados **(02)** casos por Violencia familiar Teniendo un acumulado de **(313)** notificaciones. Se tiene la mayor cantidad de casos notificados en el distrito de Miraflores.

#### Recomendación

Acciones de promoción de la salud en salud mental en prevención de la violencia familiar.



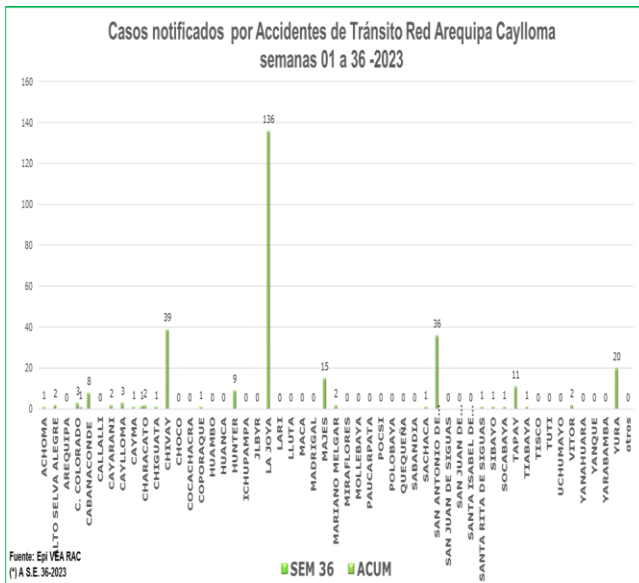
### INTOXICACION POR PLAGUICIDAS u ORGANOS FOSFORADOS

En la semana 36 notificación **(01)** casos. Se tiene acumulados **(23)** casos.

#### Recomendaciones

Se debe analizar el problema para dar orientación a los fumigadores para prevenir intoxicaciones ocupacionales.

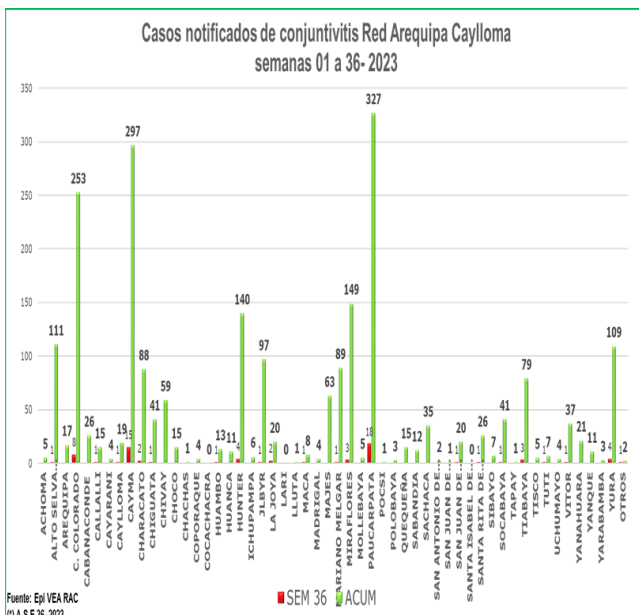
En el caso de las intoxicaciones provocadas se debe trabajar la parte preventiva con Salud Mental.



## ACCIDENTES DE TRANSITO

En la semana 36 se notificaron **(01)** casos.

Teniendo un acumulado de **(299)** casos notificados por accidentes de tránsito. Los distritos que notificaron mayor número de caso son La Joya, San Antonio de Chuca.



## VIGILANCIA DE INTERES REGIONAL

### CONJUNTIVITIS

En la presente semana se notificaron **(73)** casos de conjuntivitis. Teniendo un acumulado de **(2330)** casos hasta la semana 36, siendo los distritos de Paucarpata y Cayma con mayor cantidad de casos notificados.

#### Recomendaciones:

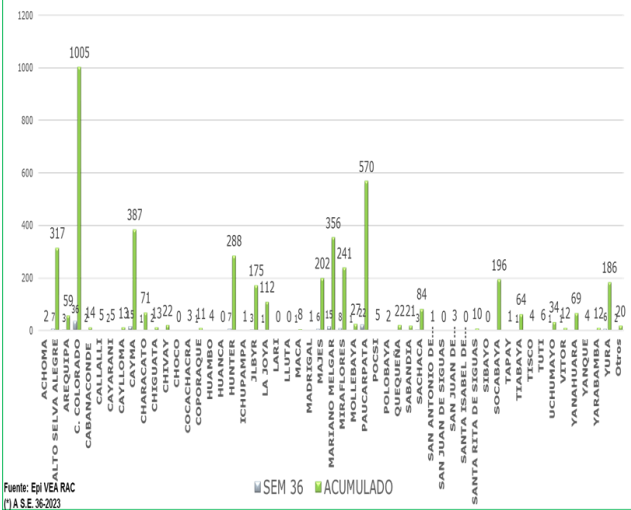
IEC en Medidas preventivas en el cuidado de los ojos.

## CASOS DE MORDEDURA DE PERROS

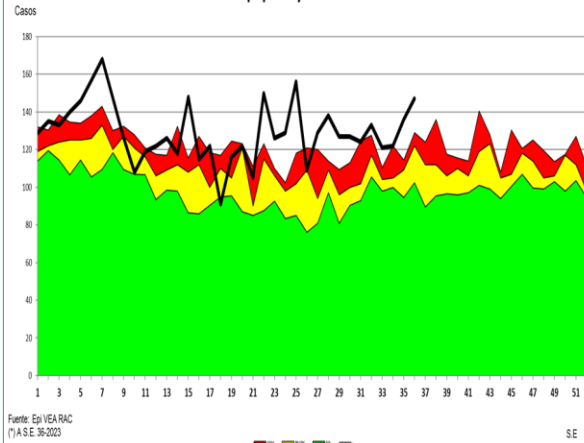
En la semana se tiene notificados **(147)** casos de personas mordidas por perro o gato, teniendo un acumulado de **(4667)** casos de personas mordidas hasta la semana epidemiológica 36. Se observa que hay incremento de casos 8% en referencia a la semana anterior, donde los distritos que notificaron mayor cantidad de casos son: Cerro Colorado y Paucarpata. Con el antecedente de rabia canina en la provincia se recomienda continuar con la vigilancia de personas mordidas que completen esquemas de vacunación y seguimientos respectivos. Teniendo 23 casos de rabia canina identificados a la actualidad.

Comparando la semana actual con el promedio semanal de 7 años anteriores, se observa incremento de Casos de personas mordidas en 34 %. Encontrándonos en el canal endémico en zona de **alarma**.

Casos notificados de Mordeduras de perro/gato Red Arequipa Caylloma semana 01 a 36- 2023

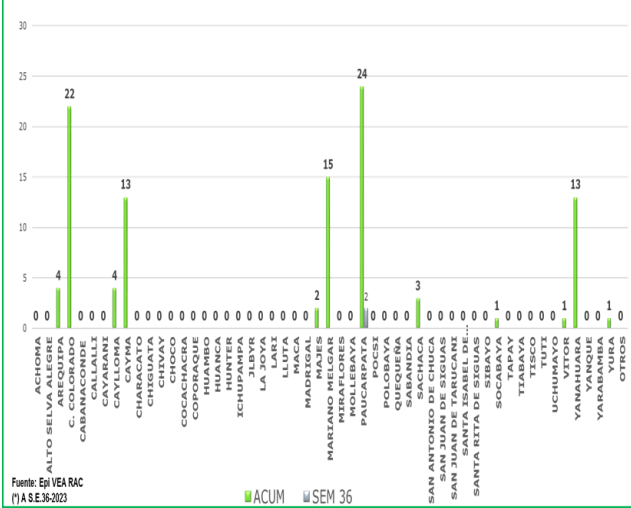


Canal Endémico de Mordedura de Perro Red Arequipa Caylloma 2016-2023\*



Fuente: Epi VEA RAC (\*) A.S.E. 36-2023

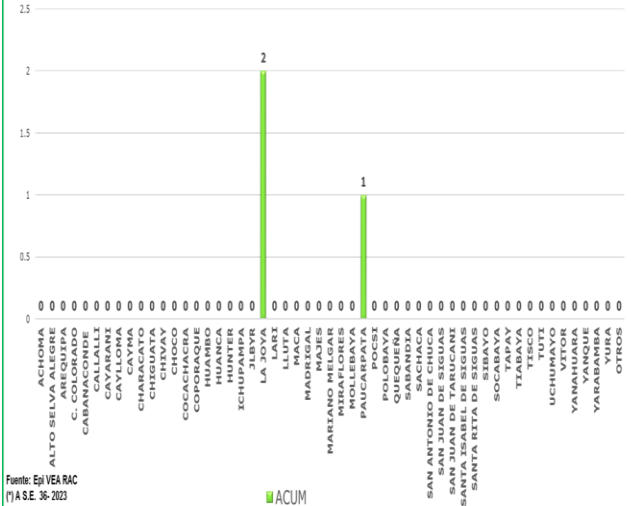
Casos notificados de Hipertensión Arterial Red Arequipa Caylloma S.E. 01 a 36- 2023



### HIPERTENSIÓN ARTERIAL

Se tiene notificación **(02)** casos de Hipertensión Arterial. Acumulado **(103)** casos hasta la semana 36.

Casos notificados de Chagas Red Arequipa Caylloma S.E. 01 a 36-2023



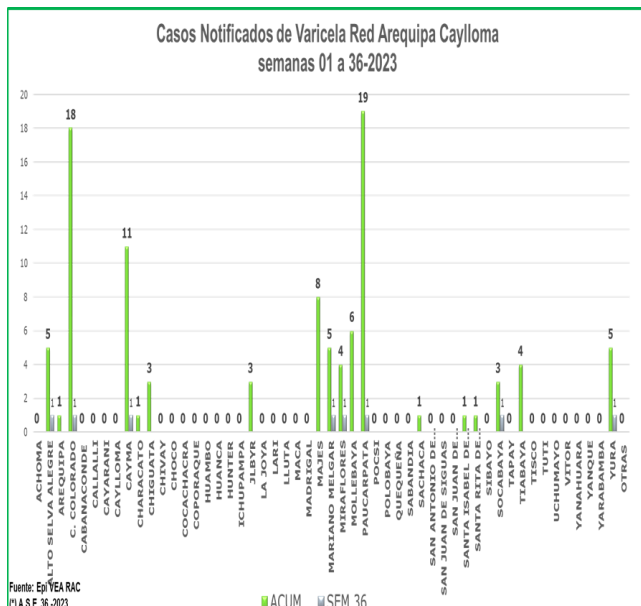
### CHAGAS

En la semana 36 notificación **01 caso**.

Se tiene acumulado **(02)** casos notificados hasta la presente semana.

### Recomendaciones:

Búsqueda activa del Triatomino en viviendas de los distritos donde se han notificado casos, por los antecedentes de la presencia de Chagas en la provincia.



## VARICELA

En la semana 36 se ha notificado **(08)** casos.

Se tiene acumulado **(99)** casos hasta la semana 36.

**BROTOS.** Notificación **00** de brotes en la semana 36. Se tiene acumulado 04 brotes notificados.

## Recomendaciones

Las IPRES de la jurisdicción deben mantenerse alerta frente a cualquier evento de salud que requiera de nuestra intervención.

## 16. COVID 19



## CASOS NOTIFICADOS COVID-19 POR DISTRITOS – RED AREQUIPA CAYLLOMA S.E. 01 – S.E. 36-2023



DISTRITO/S.E.	1	2	3	4	5	6	7	8	9	10	11	12	13	14	15	16	17	18	19	20	21	22	23	24	25	26	27	28	29	30	31	32	33	34	35	36	Total	
JACOBO HUNTER	71	39	32	11	10	3	2	3	1	7		6	4	1	2	4	4	1	4	15	19	33	42	32	43	28	16	6	11	3	3		2	2			460	
MARIANO MELGAR	28	19	11	10	4	1	3	5	2	2	2	1	2		1	3	1	3		1	9	9	15	14	20	13	8	4	6	2	3	7		2	1	212		
CERRO COLODRADO	17	13	2	4	3	2	1	4	4				1		2		1	2		6	2	2	16	11	16	15	12	3	7		1	1	2		150			
CAYMA	34	23	7	1	3	3	3	2	1	3	2				1		1	3		2	5	7	6	11	8	3	2	1	2	1		1	1		137			
ALTO SELVA ALEGRE	4	7	5	2	1				3	1	1	3	3		2	2	1			4	4	10	9	7	16	15	11	4	2	1	2			1	1	122		
MIRAFLORES	28	19	8	7	2	1	1		1	1			2		1			1		2	2	1	13	2	10	2	1		4		1	2		2	1	115		
PAUCARPATA	41	13	10	4	2	1		1	2						1		1	1	1	1	2	4	1	4	5	2	8			1		1	1		1	109		
JOSE LUIS BUSTAMANTE Y RIVERO	13	9	1	2	1	1	4	1		2	1	1			1		1	5	1	3	1	4	1	10	15	9	8	8	1		1					105		
YANAHUARA	11	10	4				2	2				1	2	1		1	1		2	1	2	2	3	2	5	3	2	5		2	2		1			67		
LA JOYA	21	6	7	1	4	2						2							1	3	1	1	2	2	1	2	1									57		
AREQUIPA	14	4	2			2	2					1	2	1		1	1		1			1	3	2	5	3	3	1	2					1	1	54		
TIABAYA	3	3	5	1																			2	1	7	6	5	3	2	1				1		1	41	
SACHACA	4	6	1			1	1	2	1	1				1			1				1	1	5	4	3										1	34		
CHIGUATA	5	4																					3	3	1	3	2	5								27		
MAJES	12	7		1	1																																21	
YURA	8		1		1																					1	1										13	
CAYLLOMA	8	1			1				1																													11
CHIVAY	1	4	1	2																									1								9	
SANTA RITA DE SIHUAS	3	2	1																										1								7	
UCHUMAYO	1		2																				1		1	1										1	7	
CHARACATO	1	2	1																								2										6	
SAN JUAN DE TARUCANI	3	1		1		1																															6	
SOCABAYA										1												1			2	1	1										6	
SIBAYO				2		1																		1													4	
COCACHACRA		2	1													1																					3	
TUTI								1	1								1																				3	
CABANAONDE																										1		1									2	
CALLALI	1					1																															2	
SABANDIA		2																																			2	
VITOR	2																																				2	
YANQUE	1								1																												2	
ACHOMA	1																																				1	
CAYARANI	1																																				1	
MOLLEBAYA				1																																	1	
PUNO													1																								1	
QUEQUEÑA			1																																		1	
YARABAMBA												1																									1	
OTRO	2	2	1			2		1														1				1				1							1	
<b>Total</b>	<b>339</b>	<b>199</b>	<b>103</b>	<b>48</b>	<b>35</b>	<b>21</b>	<b>20</b>	<b>22</b>	<b>18</b>	<b>18</b>	<b>6</b>	<b>14</b>	<b>18</b>	<b>5</b>	<b>6</b>	<b>15</b>	<b>12</b>	<b>14</b>	<b>14</b>	<b>34</b>	<b>47</b>	<b>77</b>	<b>117</b>	<b>97</b>	<b>169</b>	<b>115</b>	<b>89</b>	<b>39</b>	<b>37</b>	<b>14</b>	<b>14</b>	<b>11</b>	<b>8</b>	<b>9</b>	<b>5</b>	<b>4</b>	<b>1813</b>	

\*Al 09 de Setiembre del 2023, a las 00:00 Horas

Fuente: NOTI COVID CDC.

Elaborado por: Oficina de Epidemiología de la R.S.A.C.

En la semana 36 se notificaron **(04)** casos en relación a la semana anterior **(05)** casos, se observa que la notificación casos está disminuyendo a partir de la semana 28. En los establecimientos de la Red de Salud Arequipa- Caylloma se tiene un acumulado de **(1813)** casos de la S.E. 01 hasta la 36. El distrito de Hunter es el que mayor cantidad de casos ha presentado **(25.5%)** casos, luego Mariano Melgar con **(11.6%)** casos esto en la provincia de Arequipa y en Caylloma se tiene Majes con **(1.2)** casos y Caylloma con **(0.6%)** casos, la notificación en los distritos de Caylloma es **negativa**.



## CASOS NOTIFICADOS COVID-19 POR MICRO REDES – RED AREQUIPA-CAYLLOMA S.E. 01 – S.E. 36-2023



MICRORED/ S.E.	1	2	3	4	5	6	7	8	9	10	11	12	13	14	15	16	17	18	19	20	21	22	23	24	25	26	27	28	29	30	31	32	33	34	35	36	Total
C.S.HUNTER	72	41	33	11	11	5	3	3	1	7		6	4	1	2	4	4	1	4	16	19	34	42	31	42	28	17	6	12	3	2		2	2			469
C.S.YANAHUARA	33	23	9	3	1	3	3	5	1		1	1	6	2	1	4	2		6	1	2	5	11	8	16	16	12	7	1	3	4		1	2	2	1	196
C.S.MNO.MELGAR	19	12	7	6	1	1	3	2	2	3	2	2	3	1		3	2			1	5	11	13	16	16	11	4	3	3	1		3			1	157	
C.S.A.S.ALEGRE	4	7	3	2	1				3	1	1	3	2			2	2			5	5	9	9	6	16	13	10	4	3	1	1			1	2	116	
C.S.EDIF.MISTI	26	19	7	7	2	1	1		1	1					1		1	1		2	2	2	9	2	7	1	1		4		1	2		1	103		
C.S.G.S. MARTIN	11	9	6	4	3	1	1	3									1	1			5	1	3	2	15	5	7	2	3		4	4		3	94		
C.S.V. RAUL H.	7	5	1		1	1	4	1		1	1	1			1		1	5		1	3	1	7	13	12	9	7	2		1					86		
C.S.BS.AS.CAYMA	16	14	1		2	3	2	2		3								1	1		2	1	2	6	10	2	1								69		
C.S.ZAMACOLA	10	9		2	3		1		4					1		1		1	1		2	2	4	2	3	10	4	1	1						62		
C.S.LA JOYA	20	7	7	1	4	2				1			2							1	3	1	1	2	2	2	2	1							59		
C.S.A. PAUCARPAT	16	12	3	2	1			1	1								1	2		1	2	1	3	3	3	3	5								57		
C.S.FCO.BOLOGNE	20	9	5	1		2			1		1		1											2		2	3		1					1		49	
C.S.TIABAYA	4	3	7	1																		1	2	2	8	6	4	3	2	1				1		2	47
C.S.C. COLORADO	3							1												3			10	4	4	4	4	1	5			1				36	
C.S.CHIGUATA	8	4	1	1		1																3	3	1	3	2	5			1						33	
C.S.15DE AGOSTO	15	3	2	2					1	1										1							1		1	2		1	1			31	
C.S.MCAL.CASTIL	2	1						1												3			1	2	5	1	2	1			1		2			22	
C.S.EL PEDREGAL	12	7		1	1																																21
C.S.C. BLANCA	9	1	5												1		1							1												18	
C.S.CAYLLOMA	13	1			1		1		1												1			1	1											17	
C.S.CALLALLI	2				2	1	1	1	2							1		1						1	1											13	
C.S.C. DE DIOS	5		1		1																			1	1					2						11	
C.S.CHIVAY	2	4	1	2																									1							10	
C.S.VITOR	5	2	1																										1							9	
PRIV_AQP_CAYLLO	1			1				2				1								1			2		1											9	
C.S.CHARACATO	1	4	1	1																																	7
C.S.SAN ISIDRO	3	2	2																																		7
C.S.CABANACONDE																							2	1		1		1									5
<b>Total</b>	<b>339</b>	<b>199</b>	<b>103</b>	<b>48</b>	<b>35</b>	<b>21</b>	<b>20</b>	<b>22</b>	<b>18</b>	<b>18</b>	<b>6</b>	<b>14</b>	<b>18</b>	<b>5</b>	<b>6</b>	<b>15</b>	<b>12</b>	<b>14</b>	<b>14</b>	<b>34</b>	<b>47</b>	<b>77</b>	<b>117</b>	<b>97</b>	<b>169</b>	<b>115</b>	<b>89</b>	<b>39</b>	<b>37</b>	<b>14</b>	<b>14</b>	<b>11</b>	<b>8</b>	<b>9</b>	<b>5</b>	<b>4</b>	<b>1813</b>

\*Al 09 de Setiembre del 2023, a las 00:00 Horas

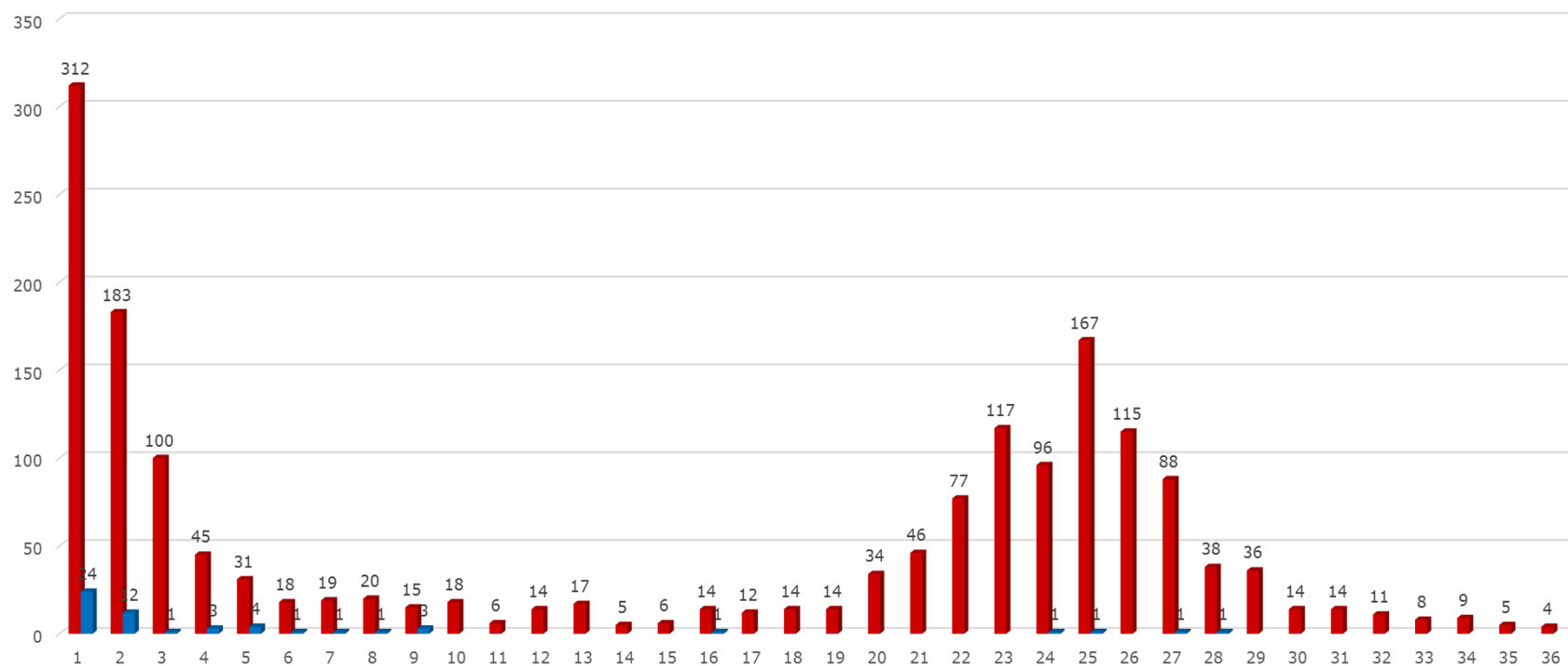
Fuente: NOTI COVID CDC.

Elaborado por: Oficina de Epidemiología de la R.S.A.C.

El mayor porcentaje de casos notificados son de la Microred de salud Hunter **26 %**, Yanahuara **10.7%** y Mariano Melgar **8.7%**.

Las microredes de Caylloma: el Pedregal 1.1% de casos notificados del total de la Red.

## Casos Notificados confirmados SARS COV 2 por provincias Arequipa y Caylloma S.E. 1 a 36-2023



\*Al 09 de Setiembre del 2023, a las 00:00 Horas

Fuente: NOTI COVID CDC.

Elaborado por: Oficina de Epidemiología de la R.S.A.C.

■ AREQUIPA ■ CAYLLOMA

Se observa el comportamiento desde la semana epidemiológica 1 hasta la semana 36 del 2023 de SARSCOV 2 cuya tendencia es a disminuir en las últimas semanas desde la S.E. 28 como se observa en el gráfico, se tuvo un pico entre las semanas 23 y 26 sobre todo en la provincia de Arequipa.

### RECOMENDACIONES.-



Continuar con la implementación de las recomendaciones de las alertas epidemiológicas:

**AE 10-2023 Alertar al personal de los establecimientos de salud a nivel nacional ante el incremento acelerado de casos de dengue en diferentes regiones del país; a fin de adoptar las medidas de prevención y respuesta integradas correspondientes.** Difusión e implementación e identificación de casos importados

**AE 11-2023 Alertar a los establecimientos de salud ante la presencia de un caso de polio virus derivado de vacuna tipo 1 (PVDV1), con la finalidad de intensificar las actividades de la vigilancia epidemiológica de parálisis flácida aguda, así como la respuesta oportuna en todo el territorio nacional.**

**AE 12-2023 Alertar al personal de los establecimientos de salud (EESS) a nivel nacional sobre el incremento de Infecciones Respiratorias Agudas (IRA) con la finalidad de fortalecer la vigilancia epidemiológica, prevención y control de IRA, Influenza y otros virus respiratorios (OVR)**

**AE 13-2023** Alertar al personal de los establecimientos de salud a nivel nacional ante la actual situación epidemiológica por dengue en el país; a fin de intensificar las medidas de intervención integradas, que contribuyan al control de la epidemia.

Tener en cuenta el Decreto Supremo 013-2023 que declara en Emergencia Sanitaria por riesgo elevado de brote de poliomielitis y sarampión en los departamentos de Amazonas, Arequipa, Lambayeque, Lima, Loreto, Madre de Dios, Moquegua, Puno, San Martín, Tacna, Tumbes, Ucayali y la Provincia constitucional del Callao para la vacunación con la vacuna anti sarampión y antipoliomielítica.

**AE 15-2023 CDC Incremento de casos de síndrome de Guillain Barré en algunas regiones del país.** Tener en cuenta en la identificación de casos para su notificación y seguimiento.

Continuar con las actividades de Promoción de la Salud para prevención de COVID 19 así como la vacunación de prioridad a los grupos vulnerables o de riesgo.

**AE 16-2023 CDC Epidemia de dengue en el Perú: extensión a nuevos distritos socializar** e implementar acciones para la atención de casos importados

Socializar e implementar las recomendaciones de alertas epidemiológicas dadas por el CDC-MINSA.

Realizar notificación de ESAVIS SEVEROS diario.

Mantenerse alertas frente al incremento de EDAs en los diferentes establecimientos de la Red para las acciones respectivas

Se debe fortalecer la vigilancia de EDAs para identificación de brotes de ETAS para las intervenciones correspondientes.

Monitoreo y control de agua de consumo humano de los puntos establecidos para asegurar la calidad de agua sobre todo en los distritos de mayor incidencia de EDAs.

Supervisión a centros de expendio de alimentos por el riesgo de presentar ETAS.

Actividades preventivo promocional en los distritos de mayor incidencia.

Búsqueda de brotes por ETAS en caso de presentar casos elevados según perfil epidemiológico.

Continuar con las actividades de identificación y notificación de los diferentes eventos de salud pública que se encuentra en vigilancia.